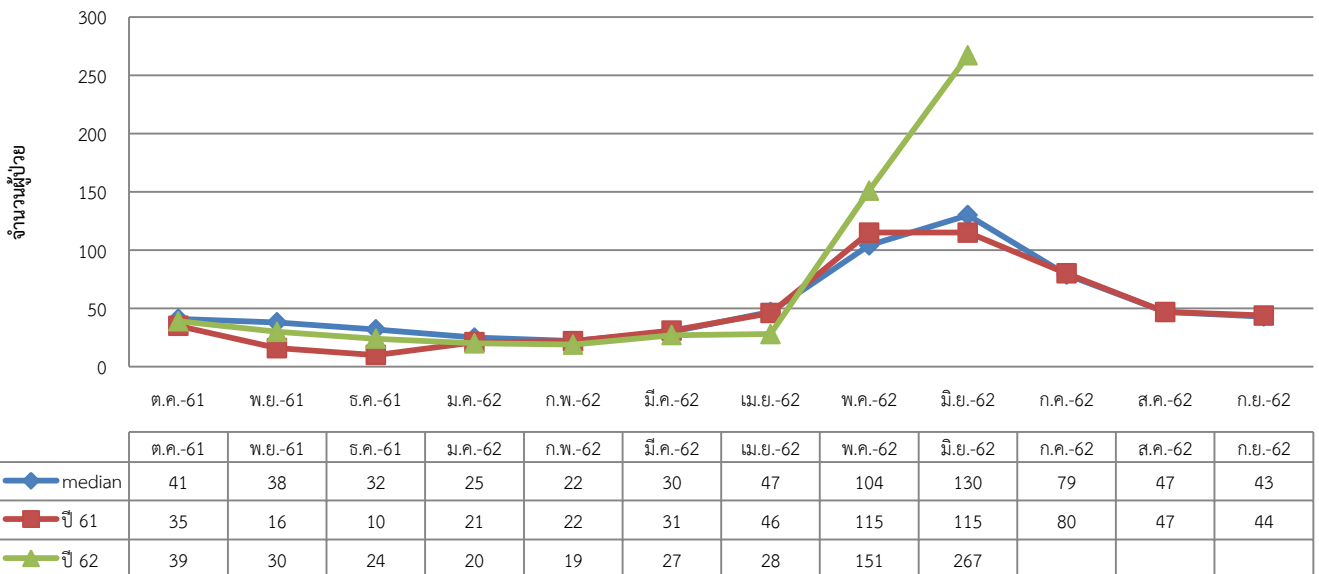


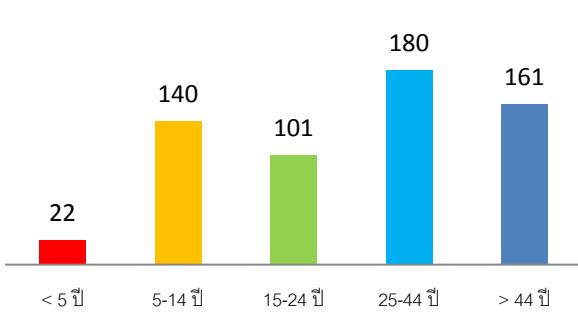
### สรุปรายงานสถานการณ์โรค ไข้มาลาเรีย เขตบริการสุขภาพที่ 5 ระหว่างวันที่ 1 ตุลาคม 2561 – 26 มิถุนายน 2562

สถานการณ์โรคไข้มาลาเรีย เขตสุขภาพที่ 5 มีการรายงานผู้ป่วยทั้งสิ้น 604 ราย ผู้ป่วยที่พบเป็นเพศชายมากกว่าเพศหญิง โดยพบเพศหญิง 211 ราย เพศชาย 393 ราย อัตราส่วนเพศหญิงต่อเพศชายเท่ากับ 1 : 86 สัญชาติที่พบเชื้อมากที่สุดเป็นสัญชาติไทย จำนวน 413 ราย กะเหรี่ยง 112 ราย พม่า 53 ราย มอญ 20 ราย ลาว 2 ราย กัมพูชา 1 ราย และอื่นๆ 3 ราย เชื้อที่พบเป็นชนิด *Plasmodium vivax* มากที่สุดคือ 476 ราย รองลงมาคือ *P. falciparum* 90 ราย *P. malariae* 3 ราย *P. knowlesi* 1 ราย ติดเชื้อผสม 13 ราย และไม่ทราบชนิดเชื้ออีกจำนวน 20 ราย ตามลำดับ อาชีพที่ป่วยมากที่สุดคือรับจ้าง จำนวน 191 ราย รองลงมาคือ เด็ก/นักเรียน ทำสวนหรือไร่ ช่างราชการ ทหาร/ตำรวจ หางของป่า เกษตรกรรม พระภิกษุ/สามเณร และอาชีพอื่นๆ มีรายงานผู้ป่วยจำนวน 182, 162, 16, 11, , 8, 7, 1, 26 ราย ตามลำดับ เมื่อพิจารณาช่วงอายุที่ป่วยพบว่า กลุ่มอายุ 25 – 44 ปี มีจำนวนผู้ป่วยทั้งสิ้น 180 ราย รองลงมาคือกลุ่มอายุมากกว่า 44 ปี, กลุ่มอายุ 5 – 14 ปี, 15 – 24 ปี, และกลุ่มอายุน้อยกว่า 5 ปี มีจำนวนผู้ป่วย 161, 140, 101, 22 ราย ตามลำดับ

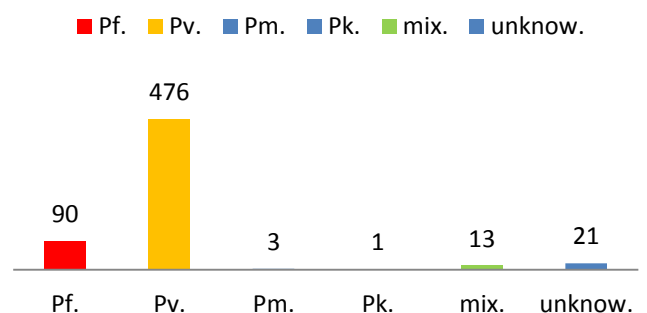
แผนภูมิที่ 1 แสดงจำนวนผู้ป่วยโรคไข้มาลาเรีย ปี 62 เทียบกับ median และ ปี 61



แผนภูมิที่ 2 แสดงจำนวนผู้แยกตามกลุ่มอายุ



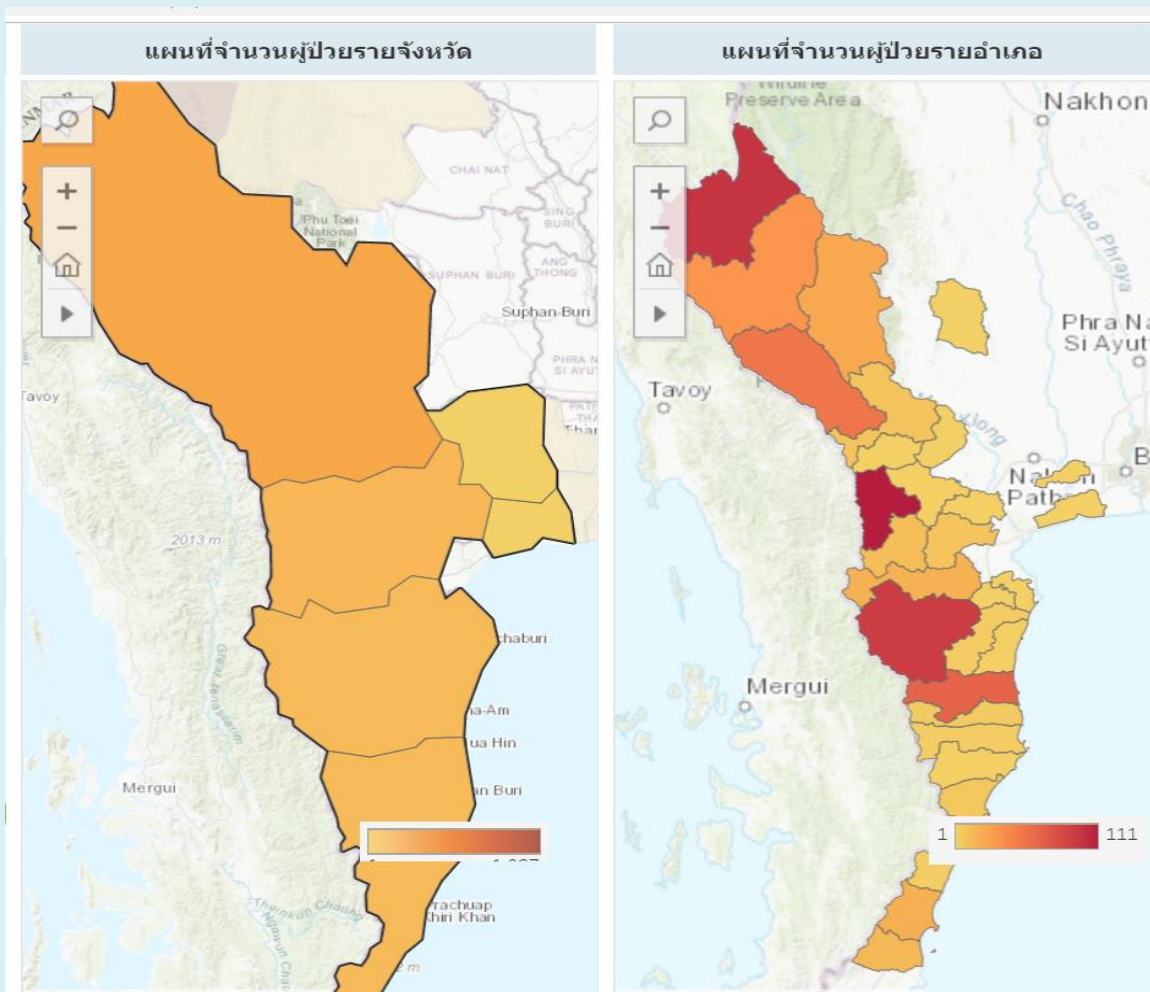
แผนภูมิที่ 3 แสดงจำนวนผู้แยกตามชนิดเชื้อ



ที่มาของข้อมูล : มาลาเรียออนไลน์ (Thai Malaria Elimination Program ณ วันที่ 26 มิถุนายน 2562)

จังหวัดที่มีจำนวนผู้ป่วยสูงสุดคือจังหวัดกาญจนบุรี จำนวน 225 ราย รองลงมาคือจังหวัดราชบุรี ประจวบคีรีขันธ์ เพชรบุรี นครปฐม สมุทรสาคร มีจำนวนผู้ป่วย 136, 121, 119, 2, 1 ราย ตามลำดับ

เมื่อพิจารณาอำเภอที่พบผู้ป่วยมากที่สุดคือ อำเภอสวนผึ้ง 111 ราย รองลงมาอำเภอสังขละบุรี จำนวน 98 ราย อำเภอแก่งกระจาน 92 ราย อำเภอหัวหิน 66 ราย อำเภอไทรโยค 54 ราย อำเภอทองผาภูมิ 35 ราย อำเภอศรีสวัสดิ์ 23 ราย อำเภอบางสะพาน 20 ราย อำเภอหนองหญ้าปล้อง 19 ราย อำเภอบางสะพานน้อย 15 ราย อำเภอเมืองกาญจนบุรี 9 ราย อำเภอบ้านคา 12 ราย อำเภอปากท่อ 9 ราย อำเภอเมืองประจวบคีรีขันธ์ 7 ราย อำเภอปราณบุรี 5 ราย อำเภอสามร้อยยอด 3 ราย อำเภอทับสะแก 3 ราย อำเภอด่านมะขามเตี้ย 2 ราย อำเภอกุยบุรี 2 ราย อำเภอสามพราน 2 ราย อำเภอเมืองราชบุรี 2 ราย อำเภอชะอำ 2 ราย อำเภอจอมบึง 2 ราย อำเภอบ้านลาด 1 ราย อำเภอท่ายาง 4 ราย อำเภอเลาขวัญ 1 ราย อำเภอบ้านลาด 1 ราย อำเภอเมืองเพชรบุรี 1 ราย และอำเภอเมืองสมุทรสาคร 1 ราย ตามลำดับ



ภาพที่ 1 แสดงพื้นที่ที่พบผู้ป่วยโรคไข้มาลาเรีย พื้นที่เขตสุขภาพที่ 5 รายจังหวัด และอำเภอ

ที่มาของข้อมูล : มาลาเรียออนไลน์ (Thai Malaria Elimination Program ณ วันที่ 26 มิถุนายน 2562



ตารางที่ 1 แสดงจำนวนกลุ่มบ้านที่เป็นแหล่งแพร่เชื้อปิ้งประมาณ 2562

จังหวัด	อำเภอ	ตำบล	หมู่	กลุ่มบ้าน	total_ source	source_monthly											Phase this year	
						Oct	Nov	Dec	Jan	Feb	Mar	Apr	May	Jun	Jul	Aug		Sep
กาญจนบุรี	ทองผาภูมิ	ชะแล	หมู่ที่ 3	ทิพเย	2						1			1				A1
กาญจนบุรี	ทองผาภูมิ	ชะแล	หมู่ที่ 4	คลิตีบน	4									4				A2
กาญจนบุรี	ทองผาภูมิ	ชะแล	หมู่ที่ 4	คลิตีล่าง	2									2				A2
กาญจนบุรี	ทองผาภูมิ	ชะแล	หมู่ที่ 4	ทุ่งเสือโทน	2				1			1						A1
กาญจนบุรี	ทองผาภูมิ	ชะแล	หมู่ที่ 5	ภูเตย	1								1					A2
กาญจนบุรี	ทองผาภูมิ	ชะแล	หมู่ที่ 7	ชะอี	1									1				A1
กาญจนบุรี	ทองผาภูมิ	ท่าขนุน	หมู่ที่ 4	ขนุนคี	1								1					A1
กาญจนบุรี	ทองผาภูมิ	ท่าขนุน	หมู่ที่ 4	ท่าข้ามสุด	1									1				A1
กาญจนบุรี	ทองผาภูมิ	ท่าขนุน	หมู่ที่ 4	ทุ่งสมอ	1								1					A2
กาญจนบุรี	ทองผาภูมิ	ท่าขนุน	หมู่ที่ 4	อุล่อง	2									2				A1
กาญจนบุรี	ทองผาภูมิ	ปิล็อก	หมู่ที่ 2	โบอ่อง	1						1							A1
กาญจนบุรี	ทองผาภูมิ	ปิล็อก	หมู่ที่ 4	ปิล็อกคี	2									2				A2
กาญจนบุรี	ทองผาภูมิ	สหกรณ์นิคม	หมู่ที่ 2	สะพานลาว	1									1				A1
กาญจนบุรี	ทองผาภูมิ	ห้วยเขย่ง	หมู่ที่ 5	แปลง5	1						1							A1
กาญจนบุรี	ทองผาภูมิ	ห้วยเขย่ง	หมู่ที่ 6	บ้านไร่	1									1				A1
กาญจนบุรี	ทองผาภูมิ	ห้วยเขย่ง	หมู่ที่ 8	แม่น้ำน้อย	1								1					A2
กาญจนบุรี	ไทรโยค	ไทรโยค	หมู่ที่ 4	แก่งจ้อ	1									1				A1
กาญจนบุรี	ไทรโยค	ไทรโยค	หมู่ที่ 5	แม่น้ำน้อย	7	2	1						1	3				A1
กาญจนบุรี	ไทรโยค	บ้องตี้	หมู่ที่ 1	ต้นตาล	1									1				A1
กาญจนบุรี	ไทรโยค	บ้องตี้	หมู่ที่ 1	บ้องตี้บน	1									1				A1
กาญจนบุรี	ไทรโยค	บ้องตี้	หมู่ที่ 2	บ้องตี้ล่าง	6			2			1			3				A1
กาญจนบุรี	ไทรโยค	บ้องตี้	หมู่ที่ 2	ห้วยมะนาว	4					1				3				A1
กาญจนบุรี	ไทรโยค	บ้องตี้	หมู่ที่ 3	ท้ายเหมือง	4						1			3				A1
กาญจนบุรี	ไทรโยค	บ้องตี้	หมู่ที่ 4	ลำสมอ	2						1			1				A1
กาญจนบุรี	ไทรโยค	วังกระแจะ	หมู่ที่ 7	เนินสวรรค์	1								1					A1
กาญจนบุรี	ไทรโยค	วังกระแจะ	หมู่ที่ 8	บ้องตี้น้อย	4		1	1		1	1							A1
กาญจนบุรี	ไทรโยค	วังกระแจะ	หมู่ที่ 8	ไร่ซาก	1									1				A2
กาญจนบุรี	ไทรโยค	วังกระแจะ	หมู่ที่ 8	เหมืองตำดำ	2	1								1				A2
กาญจนบุรี	ไทรโยค	วังกระแจะ	หมู่ที่ 9	ชายทุ่ง	2	1								1				A1
กาญจนบุรี	ไทรโยค	ศรีมณฑล	หมู่ที่ 4	คะเคียนคู	2								1	1				A1
กาญจนบุรี	ไทรโยค	ศรีมณฑล	หมู่ที่ 4	ทุ่งฉาง	4	1	1						1	1				A1
กาญจนบุรี	ไทรโยค	ศรีมณฑล	หมู่ที่ 4	เหมืองPK	2									2				A1
กาญจนบุรี	ไทรโยค	ศรีมณฑล	หมู่ที่ 5	หนองปลาตุ๊ก	1									1				A1
กาญจนบุรี	เมืองกาญจนบุรี	บ้านเก่า	หมู่ที่ 12	พุน้ำร้อน	4	1							1	2				A1
กาญจนบุรี	ศรีสวัสดิ์	เขาโจด	หมู่ที่ 5	เขาเหล็ก	1									1				A2
กาญจนบุรี	ศรีสวัสดิ์	ด่านแม่แฉลบ	หมู่ที่ 7	ดงเล็กดงใหญ่	1	1												A1
กาญจนบุรี	ศรีสวัสดิ์	แม่กระบุง	หมู่ที่ 2	แม่กระบุง	19	6	13											A1
กาญจนบุรี	สังขละบุรี	ปริงเพล	หมู่ที่ 2	ดงเสลา	4			1					2	1				A1
กาญจนบุรี	สังขละบุรี	ปริงเพล	หมู่ที่ 3	ห้วยต่อ	1								1					A2
กาญจนบุรี	สังขละบุรี	ปริงเพล	หมู่ที่ 4	ทีโครง	1									1				A1





สำนักงานป้องกันควบคุมโรคที่ ๕ จังหวัดราชบุรี โทร ๐๓๒ ๓๓๗๑๒๐

ประจวบฯ	กุยบุรี	หาดขาม	หมู่ที่ 7	อ่างหิน	1									1				A2
ประจวบฯ	กุยบุรี	หาดขาม	หมู่ที่ 9	ย่านซื่อ	1									1				A2
ประจวบฯ	บางสะพาน	ชัยเกษม	หมู่ที่ 9	หนองบอน	1									1				B1
ประจวบฯ	บางสะพาน	ชัยเกษม	หมู่ที่ 12	ช่องซี	1									1				A2
ประจวบฯ	บางสะพาน	ทองมงคล	หมู่ที่ 6	น้ำตก	1							1						A2
ประจวบฯ	บางสะพาน	ทองมงคล	หมู่ที่ 8	โป่งสามสิบ	1											1		B1
ประจวบฯ	บางสะพาน	ร้อนทอง	หมู่ที่ 8	คลองลอย	1											1		B1
ประจวบฯ	บางสะพาน	ร้อนทอง	หมู่ที่ 8	ท่าข้าม 1-11	1							1						A2
ประจวบฯ	บางสะพาน	ร้อนทอง	หมู่ที่ 9	หุบเขาคลอง เพลิน	1												1	A2
ประจวบฯ	บางสะพาน	ร้อนทอง	หมู่ที่ 9	หุบเขาช่อง กะปิป	2												2	A2
ประจวบฯ	บางสะพาน	ร้อนทอง	หมู่ที่ 10	ทุ่งเขือก	1												1	B1
ประจวบฯ	บางสะพาน	ร้อนทอง	หมู่ที่ 10	ทุ่งเขือกบน	1												1	B1
ประจวบฯ	บางสะพานน้อย	ช้างแรก	หมู่ที่ 1	ศิริล้อม	3									2	1			B1
ประจวบฯ	บางสะพานน้อย	ไชยราช	หมู่ที่ 3	ท่าใหญ่	5			1	1	1				2				A1
ประจวบฯ	บางสะพานน้อย	ไชยราช	หมู่ที่ 3	เนินสวรรค์	2									1				A1
ประจวบฯ	บางสะพานน้อย	ไชยราช	หมู่ที่ 3	บางเจริญ	2						1						1	A1
ประจวบฯ	บางสะพานน้อย	บางสะพาน	หมู่ที่ 7	ทุ่งไทร	1												1	B2
ประจวบฯ	ปราณบุรี	เขาจ้าว	หมู่ที่ 1	เขาจ้าว	1	1												A1
ประจวบฯ	ปราณบุรี	เขาจ้าว	หมู่ที่ 6	น้ำโจน	1											1		A2
ประจวบฯ	ปราณบุรี	เขาจ้าว	หมู่ที่ 6	แพรกดตะลุย	3										1	2		A1
ประจวบฯ	ปราณบุรี	หนองตาแต่ม	หมู่ที่ 5	ห้วยพลับ	1											1		B1
ประจวบฯ	เมือง ประจวบคีรีขันธ์	บ่อนอก	หมู่ที่ 12	เข็ดกา	1												1	A2
ประจวบฯ	เมืองประจวบฯ	อ่าวน้อย	หมู่ที่ 9	กม.9-12	1												1	B2
ประจวบฯ	สามร้อยยอด	ศาลาลัย	หมู่ที่ 3	ลากล้อ	1			1										A2
ประจวบฯ	สามร้อยยอด	ศาลาลัย	หมู่ที่ 8	ป่าหมาก	1												1	A1
ประจวบฯ	หัวหิน	บึงนคร	หมู่ที่ 5	บึงนคร	1											1		A1
ประจวบฯ	หัวหิน	บึงนคร	หมู่ที่ 6	ท่าไม้ลาย	1											1		A1
ประจวบฯ	หัวหิน	บึงนคร	หมู่ที่ 8	ห้วยยาง	1												1	A1
ประจวบฯ	หัวหิน	บึงนคร	หมู่ที่ 11	แพรกดตะคร้อ	2												2	A1
ประจวบฯ	หัวหิน	บึงนคร	หมู่ที่ 11	สามไร่	8	1			3	1			1				2	A1
ประจวบฯ	หัวหิน	บึงนคร	หมู่ที่ 11	ห้าสิบหุน	1											1		A1
ประจวบฯ	หัวหิน	หนองพลับ	หมู่ที่ 8	ละเมาะ	3											1	2	B1
ประจวบฯ	หัวหิน	หนองพลับ	หมู่ที่ 9	คอกช้าง	1												1	A1
ประจวบฯ	หัวหิน	ห้วยสัตว์ใหญ่	หมู่ที่ 3	ป่าละอู	3	1			1				1					A1
ประจวบฯ	หัวหิน	ห้วยสัตว์ใหญ่	หมู่ที่ 3	ป่าละอูน้อย	17	1							2	7	7			A1
ประจวบฯ	หัวหิน	ห้วยสัตว์ใหญ่	หมู่ที่ 7	คลองน้อย	1												1	B1
ประจวบฯ	หัวหิน	ห้วยสัตว์ใหญ่	หมู่ที่ 7	หุบกระบอก	4											4		A2
ประจวบฯ	หัวหิน	ห้วยสัตว์ใหญ่	หมู่ที่ 7	หุบเสือฮอก	9							1		2	6			A1
ประจวบฯ	หัวหิน	ห้วยสัตว์ใหญ่	หมู่ที่ 10	หนองสะแก	1												1	B1
ราชบุรี	บ้านคา	บ้านคา	หมู่ที่ 8	ชายเขาโป่ง เจ็ด	1											1		A2
ราชบุรี	บ้านคา	บ้านบึง	หมู่ที่ 1	บางกะม่า	3							1		2				A1



ราชบุรี	บ้านคา	บ้านบึง	หมู่ที่ 4	พุน้ำร้อน	8			1				3	4				A1
ราชบุรี	บ้านคา	บ้านบึง	หมู่ที่ 10	ต้นมะกรูด	2								2				A2
ราชบุรี	ปากท่อ	ปากท่อ	หมู่ที่ 1	เทศบาลปากท่อ	1							1					B2
ราชบุรี	ปากท่อ	ยางหัก	หมู่ที่ 2	พุไทร	2							2					B1
ราชบุรี	ปากท่อ	ยางหัก	หมู่ที่ 3	ท่ายาง	1							1					A1
ราชบุรี	ปากท่อ	ยางหัก	หมู่ที่ 4	หินสี	3							2	1				A2
ราชบุรี	ปากท่อ	ยางหัก	หมู่ที่ 5	ไทยประจัน	1								1				B1
ราชบุรี	สวนผึ้ง	ตะนาวศรี	หมู่ที่ 3	ห้วยม่วง	1							1					A1
ราชบุรี	สวนผึ้ง	ตะนาวศรี	หมู่ที่ 6	पुरะกำ	2	1						1					A2
ราชบุรี	สวนผึ้ง	สวนผึ้ง	หมู่ที่ 5	ถ้ำหิน	3								3				A1

**ที่มาของข้อมูล :** มาลาเรียออนไลน์ (Thai Malaria Elimination Program ณ วันที่ 26 มิถุนายน 2562

**หมายเหตุ:** พื้นที่แพร่เชื้อตลอดปี (A1) หมายถึง หมู่บ้านที่มีการแพร่เชื้อโรคไข้มาลาเรียที่พบผู้ป่วยตั้งแต่ 6 เดือนต่อปี

พื้นที่แพร่เชื้อบางฤดูกาล (A2) หมายถึง หมู่บ้านที่มีการแพร่เชื้อโรคไข้มาลาเรียที่พบผู้ป่วยน้อยกว่า 6 เดือนต่อปี

พื้นที่ไม่มีการแพร่เชื้อ-เสี่ยงสูง (B1) หมายถึง หมู่บ้านที่ไม่มีการติดเชื้อในพื้นที่อย่างน้อย 3 ปี และสำรวจพบยุงพาหะตัวเต็มวัย ลูกน้ำหรือสภาพภูมิประเทศเหมาะสมต่อการแพร่พันธุ์ของยุงพาหะหลักหรือพาหะรอง

พื้นที่ไม่มีการแพร่เชื้อ-เสี่ยงต่ำ (B2) หมายถึง หมู่บ้านที่ไม่มีการติดเชื้อในพื้นที่อย่างน้อย 3 ปี และไม่พบยุงพาหะหรือสภาพภูมิประเทศไม่เหมาะสมต่อการแพร่พันธุ์ของยุงพาหะหลักหรือยุงพาหะรองโดยพื้นที่นี้จะนับรวมพื้นที่ที่มีการผสมผสานงานเข้าสู่ระบบสาธารณสุขทั่วไปแล้ว



ในช่วง 4 สัปดาห์ที่ผ่านมาพบว่ามีกลุ่มบ้านที่เป็นแหล่งแพร่เชื้อและมีการรายงานพบผู้ป่วยเกิดขึ้นในพื้นที่ จำนวน 84 กลุ่มบ้าน เพิ่มขึ้นจากสัปดาห์ที่ผ่านมา 17 กลุ่ม ดังนี้

ตารางที่ 2 แสดงกลุ่มบ้านที่เป็นแหล่งแพร่เชื้อในช่วง 4 สัปดาห์ที่ผ่านมา

จังหวัด	อำเภอ	ตำบล	หมู่	กลุ่มบ้าน	สัปดาห์			
					Week23	Week24	Week25	Week26
กาญจนบุรี	ทองผาภูมิ	ชะแล	หมู่ที่ 3	ทิพยู		1		
กาญจนบุรี	ทองผาภูมิ	ชะแล	หมู่ที่ 4	คลิตี้บน		2	2	
กาญจนบุรี	ทองผาภูมิ	ชะแล	หมู่ที่ 4	คลิตี้ล่าง	2			
กาญจนบุรี	ทองผาภูมิ	ชะแล	หมู่ที่ 7	ชะอี			1	
กาญจนบุรี	ทองผาภูมิ	ท่าขนุน	หมู่ที่ 4	ท่าข้ามสุด			1	
กาญจนบุรี	ทองผาภูมิ	ท่าขนุน	หมู่ที่ 4	อู่ล่อง		2		
กาญจนบุรี	ทองผาภูมิ	สหกรณ์นิคม	หมู่ที่ 2	สะพานลาว	1			
กาญจนบุรี	ทองผาภูมิ	ห้วยเขย่ง	หมู่ที่ 6	บ้านไร่	1			
กาญจนบุรี	ไทรโยค	ไทรโยค	หมู่ที่ 4	แก่งจ้อ			1	
กาญจนบุรี	ไทรโยค	ไทรโยค	หมู่ที่ 5	แม่น้ำน้อย	3			
กาญจนบุรี	ไทรโยค	บ้องตี้	หมู่ที่ 1	ต้นตาล		1		
กาญจนบุรี	ไทรโยค	บ้องตี้	หมู่ที่ 1	บ้องตี้บน		1		
กาญจนบุรี	ไทรโยค	บ้องตี้	หมู่ที่ 2	บ้องตี้ล่าง		2	1	
กาญจนบุรี	ไทรโยค	บ้องตี้	หมู่ที่ 2	ห้วยมะนาว		1	2	
กาญจนบุรี	ไทรโยค	บ้องตี้	หมู่ที่ 3	ท้ายเหมือง		2	1	
กาญจนบุรี	ไทรโยค	บ้องตี้	หมู่ที่ 4	ลำสมอ	1			
กาญจนบุรี	ไทรโยค	วังกระแจะ	หมู่ที่ 8	ไร่ซาก			1	
กาญจนบุรี	ไทรโยค	วังกระแจะ	หมู่ที่ 8	เหมืองตำด้า			1	
กาญจนบุรี	ไทรโยค	วังกระแจะ	หมู่ที่ 9	ชายทุ่ง		1		
กาญจนบุรี	ไทรโยค	ศรีมิ่งคล	หมู่ที่ 4	คะเคียนคู	1			





สำนักงานป้องกันควบคุมโรคที่ ๕ จังหวัดราชบุรี โทร ๐๓๒ ๓๓๗๑๒๐

กาญจนบุรี	ไทรโยค	ศรีมงคล	หมู่ที่ 4	ทุ่งฉาง		1		
กาญจนบุรี	ไทรโยค	ศรีมงคล	หมู่ที่ 4	เหมืองPK	1	1		
กาญจนบุรี	ไทรโยค	ศรีมงคล	หมู่ที่ 5	หนองปลาตุก			1	
กาญจนบุรี	เมืองกาญจนบุรี	บ้านเก่า	หมู่ที่ 12	พุน้ำร้อน	1		1	
กาญจนบุรี	ศรีสวัสดิ์	เขาโจด	หมู่ที่ 5	เขาเหล็ก	1			
กาญจนบุรี	สังขละบุรี	ปรางค์พล	หมู่ที่ 2	ดงเสลา	1			
กาญจนบุรี	สังขละบุรี	ปรางค์พล	หมู่ที่ 4	ทิวโค้ง		1		
กาญจนบุรี	สังขละบุรี	ปรางค์พล	หมู่ที่ 4	ลิเจีย		1		
กาญจนบุรี	สังขละบุรี	ไล่โว่	หมู่ที่ 1	ชายเขา			3	
กาญจนบุรี	สังขละบุรี	ไล่โว่	หมู่ที่ 1	เสน่พ่อง	1	1	1	
กาญจนบุรี	สังขละบุรี	ไล่โว่	หมู่ที่ 2	กองม่องทะ	2		1	
กาญจนบุรี	สังขละบุรี	ไล่โว่	หมู่ที่ 3	เกาะสะเดิง	1			
กาญจนบุรี	สังขละบุรี	ไล่โว่	หมู่ที่ 6	จะแก	2			
กาญจนบุรี	สังขละบุรี	ไล่โว่	หมู่ที่ 6	พู่จ้อ	3			
กาญจนบุรี	สังขละบุรี	หนองลู	หมู่ที่ 2	หม่องสะเทอ	2			
กาญจนบุรี	สังขละบุรี	หนองลู	หมู่ที่ 3	อำเภอใหม่				1
กาญจนบุรี	สังขละบุรี	หนองลู	หมู่ที่ 5	มอระซ่า		2		
กาญจนบุรี	สังขละบุรี	หนองลู	หมู่ที่ 9	ตะเคียนทอง	1			
เพชรบุรี	แก่งกระจาน	แก่งกระจาน	หมู่ที่ 5	แม่คะเมย		1	2	
เพชรบุรี	แก่งกระจาน	แก่งกระจาน	หมู่ที่ 10	พู่เข็ม			1	
เพชรบุรี	แก่งกระจาน	แก่งกระจาน	หมู่ที่ 14	พูปอน			1	
เพชรบุรี	แก่งกระจาน	ป่าเต็ง	หมู่ที่ 1	ไร่ภูมิ		1		
เพชรบุรี	แก่งกระจาน	ป่าเต็ง	หมู่ที่ 5	ห้วยสัตว์เล็ก	1			1





เพชรบุรี	แก่งกระจาน	ป่าเต็ง	หมู่ที่ 8	วังลึก		2	2	
เพชรบุรี	แก่งกระจาน	ป่าเต็ง	หมู่ที่ 10	ป่าผาก	3	2		
เพชรบุรี	แก่งกระจาน	สองพี่น้อง	หมู่ที่ 3	แม่ประดล		1		
เพชรบุรี	แก่งกระจาน	ห้วยแม่เพรียง	หมู่ที่ 1	บางกลอย	4	5	3	
เพชรบุรี	แก่งกระจาน	ห้วยแม่เพรียง	หมู่ที่ 2	โป่งแดง			1	
เพชรบุรี	แก่งกระจาน	ห้วยแม่เพรียง	หมู่ที่ 2	โป่งลึก	2	4	6	2
เพชรบุรี	แก่งกระจาน	ห้วยแม่เพรียง	หมู่ที่ 3	พุไทร		1		
เพชรบุรี	แก่งกระจาน	ห้วยแม่เพรียง	หมู่ที่ 5	พู่ฮ้อ			1	
เพชรบุรี	แก่งกระจาน	ห้วยแม่เพรียง	หมู่ที่ 6	ห้วยไผ่			1	
เพชรบุรี	ท่ายาง	เขากระปุก	หมู่ที่ 11	โป่งเกตุบน			1	
เพชรบุรี	หนองหญ้าปล้อง	ยางน้ำกลัดใต้	หมู่ที่ 6	ห้วยรางโพธิ์			2	
เพชรบุรี	หนองหญ้าปล้อง	ยางน้ำกลัดเหนือ	หมู่ที่ 2	ห้วยเกษม			1	1
เพชรบุรี	หนองหญ้าปล้อง	ยางน้ำกลัดเหนือ	หมู่ที่ 4	ท่าเสลา			4	
เพชรบุรี	หนองหญ้าปล้อง	ยางน้ำกลัดเหนือ	หมู่ที่ 4	ห้วยสาริกา		1		
เพชรบุรี	หนองหญ้าปล้อง	ยางน้ำกลัดเหนือ	หมู่ที่ 5	พุน้ำร้อน				1
ประจวบคีรีขันธ์	กุยบุรี	หาดขาม	หมู่ที่ 7	อ่างหิน	1			
ประจวบคีรีขันธ์	บางสะพาน	ทองมงคล	หมู่ที่ 8	โป่งสามสิบ				1
ประจวบคีรีขันธ์	บางสะพาน	ร้อนทอง	หมู่ที่ 8	คลองลอย	1			
ประจวบคีรีขันธ์	บางสะพาน	ร้อนทอง	หมู่ที่ 9	หุบเขาคลองเพลิน		1		
ประจวบคีรีขันธ์	บางสะพาน	ร้อนทอง	หมู่ที่ 9	หุบเขาช่องกะปิ๊บ		2		
ประจวบคีรีขันธ์	บางสะพาน	ร้อนทอง	หมู่ที่ 10	ทุ่งเขือก		1		



ประจวบคีรีขันธ์	บางสะพาน	ร่อนทอง	หมู่ที่ 10	ทุ่งเชือกบน			1	
ประจวบคีรีขันธ์	บางสะพานน้อย	ช้างแรกร	หมู่ที่ 1	คีรีล้อม	1			
ประจวบคีรีขันธ์	ปราณบุรี	เขาจ้าว	หมู่ที่ 6	แพรกตะลุย			2	
ประจวบคีรีขันธ์	ปราณบุรี	หนองตาแต้ม	หมู่ที่ 5	ห้วยพลับ			1	
ประจวบคีรีขันธ์	เมือง ประจวบคีรีขันธ์	บ่อนอก	หมู่ที่ 12	เข็ดกา		1		
ประจวบคีรีขันธ์	เมือง ประจวบคีรีขันธ์	อ่าวน้อย	หมู่ที่ 9	กม.9-12		1		
ประจวบคีรีขันธ์	สามร้อยยอด	ศาลาลัย	หมู่ที่ 8	ป่าหมาก		1		
ประจวบคีรีขันธ์	หัวหิน	บึงนคร	หมู่ที่ 8	ห้วยยาง			1	
ประจวบคีรีขันธ์	หัวหิน	บึงนคร	หมู่ที่ 11	แพรกตะคร้อ			2	
ประจวบคีรีขันธ์	หัวหิน	บึงนคร	หมู่ที่ 11	สามไร่			2	
ประจวบคีรีขันธ์	หัวหิน	หนองพลับ	หมู่ที่ 8	ละเมาะ		2		
ประจวบคีรีขันธ์	หัวหิน	หนองพลับ	หมู่ที่ 9	คอกช้าง		1		
ประจวบคีรีขันธ์	หัวหิน	ห้วยสัตว์ใหญ่	หมู่ที่ 3	ป่าละอูน้อย	2	1		
ประจวบคีรีขันธ์	หัวหิน	ห้วยสัตว์ใหญ่	หมู่ที่ 7	คลองน้อย			1	
ราชบุรี	บ้านคา	บ้านบึง	หมู่ที่ 4	พุน้ำร้อน	2	1	1	
ราชบุรี	บ้านคา	บ้านบึง	หมู่ที่ 10	ต้นมะกรูด		2		
ราชบุรี	ปากท่อ	ยางหัก	หมู่ที่ 4	หินสี	1			
ราชบุรี	ปากท่อ	ยางหัก	หมู่ที่ 5	ไทยประจัน		1		
ราชบุรี	สวนผึ้ง	สวนผึ้ง	หมู่ที่ 5	ถ้ำหิน	2	1		

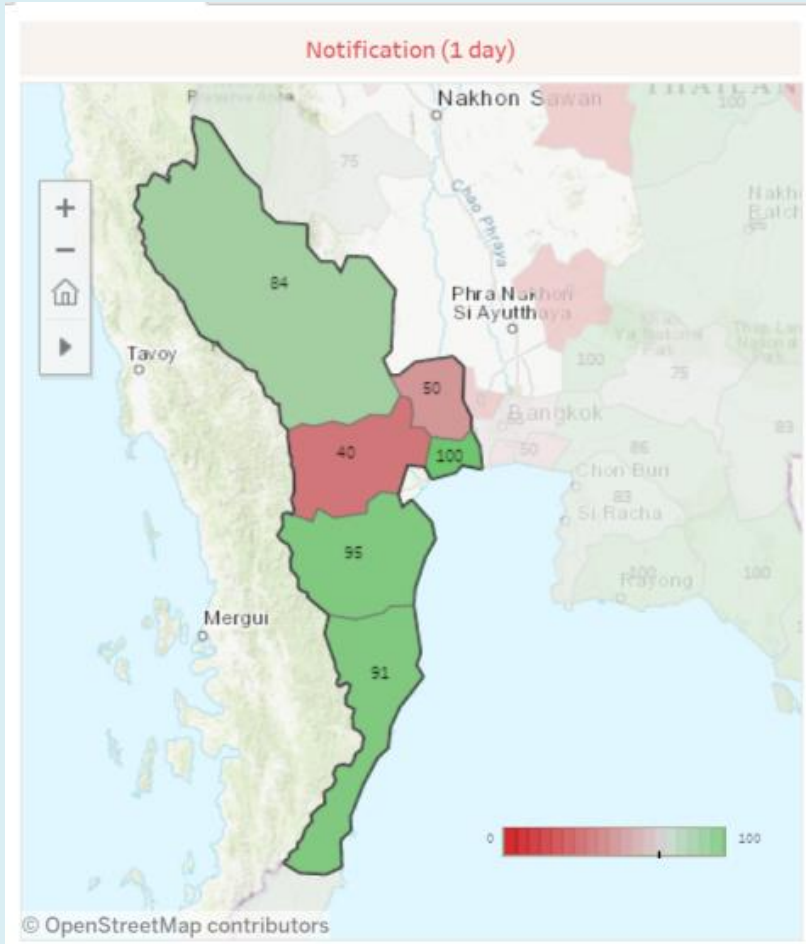
ที่มาของข้อมูล : มาลาเรียออนไลน์ (Thai Malaria Elimination Program ณ วันที่ 26 มิถุนายน 2562

### การดำเนินการมาตรการ 1 3 7

ผลการดำเนินงานตามมาตรการควบคุมโรคไข้มาลาเรีย ซึ่งมีการรายงานผู้ป่วยโรคไข้มาลาเรียทั้งสิ้น 604 ราย การดำเนินงานตามมาตรการ 1 (การแจ้งเตือนผู้ป่วยโรคไข้มาลาเรียภายใน 1 วัน ) ดำเนินการได้ 468 ราย คิดเป็นร้อยละ 77

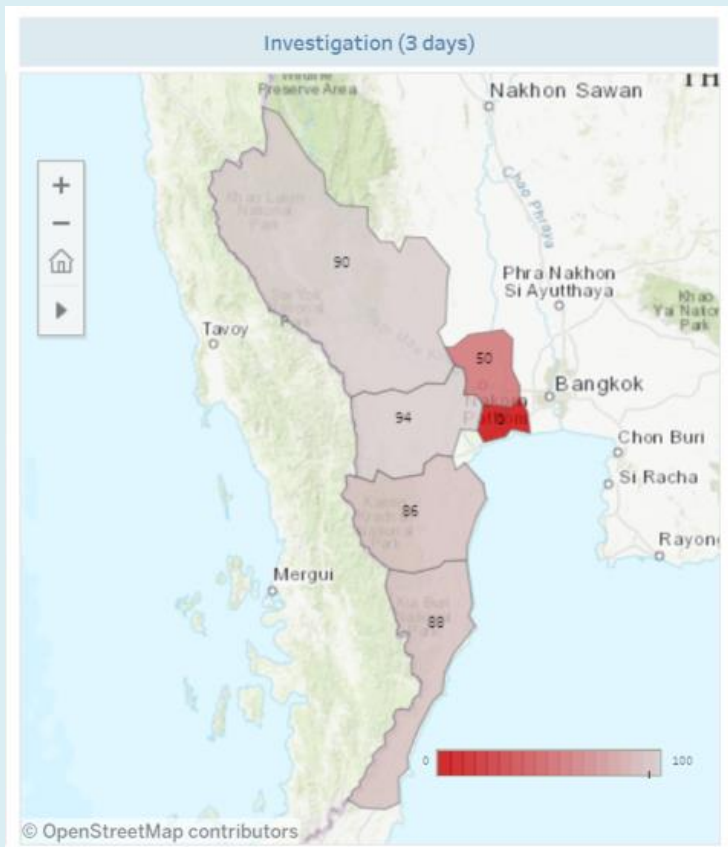


การดำเนินงานตามมาตรการ 3 (การสอบสวนผู้ป่วยโรค) ได้รับการสอบสวนโรคทั้งสิ้น 556 ราย คิดเป็นร้อยละ 92 ได้รับการสอบสวนโรคภายใน 3 วัน 540 ราย คิดเป็นร้อยละ 89 และผลการดำเนินงานตามมาตรการ 7 (การสอบสวนแหล่งแพร่เชื้อและตอบโต้เพื่อกำจัดโรคไข้มาลาเรีย) ต้องดำเนินการตอบทั้งสิ้น 409 ราย สามารถดำเนินการได้ 284 ราย คิดเป็นร้อยละ 69 และตอบโต้ภายใน 7 วัน 258 ราย คิดเป็นร้อยละ 63



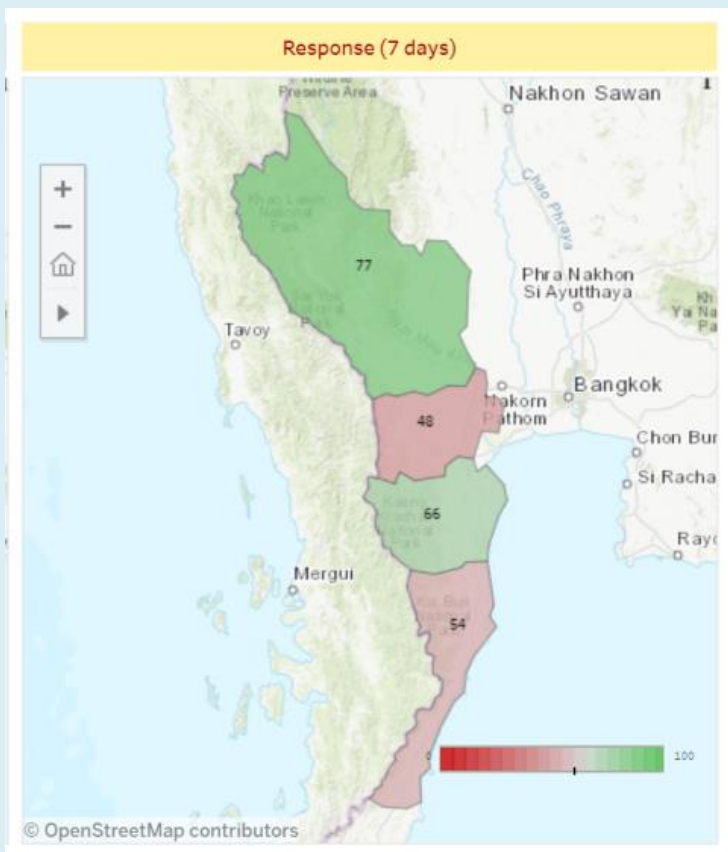
ภาพที่ ๒ แสดงร้อยละการดำเนินงานตามมาตรการ ๑ รายจังหวัด

ที่มาของข้อมูล : มาลาเรียออนไลน์ (Thai Malaria Elimination Program ณ วันที่ ๒๖ มิถุนายน ๒๕๖๒



ภาพที่ ๓ แสดงร้อยละการดำเนินงานตาม  
มาตรการ ๓

ที่มาของข้อมูล : มาลาเรียออนไลน์ (Thai  
Malaria Elimination Program ณ วันที่ ๒๖  
มิถุนายน ๒๕๖๒



ภาพที่ ๔ แสดงร้อยละการดำเนินงานตาม  
มาตรการ ๗

ที่มาของข้อมูล : มาลาเรียออนไลน์ (Thai  
Malaria Elimination Program ณ วันที่ ๒๖  
มิถุนายน ๒๕๖๒



### ข้อเสนอแนะการดำเนินงาน

- 1.สถานการณ์โรคไข้มาลาเรียจะพบผู้ป่วยมากขึ้นในช่วงเดือนพฤษภาคม – กรกฎาคม ของทุกปี เนื่องจากเป็นช่วงที่เริ่มเข้าสู่ฤดูฝน สภาพแวดล้อมเหมาะแก่การแพร่พันธุ์ของยุงก้นปล่อง การดำเนินงานค้นหาผู้ป่วยเชิงรุกในพื้นที่เสี่ยง จึงเป็นบทบาทสำคัญในการตัดวงจรการแพร่โรคไข้มาลาเรีย
- 2.ศูนย์ควบคุมโรคติดต่อฯ โดยแมลง/หน่วยควบคุมโรคติดต่อฯ โดยแมลงดำเนินการพ่น/ซุ่มด้วยสารเคมี ให้ครอบคลุมทุกหลังคาเรือนของพื้นที่เสี่ยง
- 3.เฝ้าระวังโรคตามมาตรการ 1 3 7 อย่างเข้มข้น (มาตรการ 1 หน่วยบริการสาธารณสุขรายงานและแจ้งเตือนโรคภายใน 1 วัน มาตรการ 3 หน่วยบริการสาธารณสุข/ทีม SRRT สอบสวนโรคเพื่อระบุแหล่งแพร่เชื้อภายใน 3 วัน และ มาตรการ 7 ศตม./ทีม SRRT/อปท. ควบคุมแหล่งแพร่เชื้อ ภายใน 7 วัน
- 4.สื่อสารความเสี่ยงและให้ความรู้กับประชาชนพื้นที่เสี่ยง แนะนำประชาชนป้องกันตนเองไม่ให้ยุงกัด (Bite Prevention) ซึ่งเป็นการป้องกันโรคมาลาเรียที่ดีที่สุด โดยการใช้ยุงก้นปล่องที่เหมาะสม นอนในมุ้ง สวมเสื้อผ้าแขนยาว ขาวยาว เป็นต้น
- 5.หน่วยงานสาธารณสุขติดตามการกินยา และผลการรักษาให้ครอบคลุมทุกราย
- 6.เฝ้าระวังในประชากรกลุ่มเสี่ยงอย่างใกล้ชิด หากเดินทางเข้าไปในแหล่งแพร่เชื้อ ป่าเขา ที่มียุงพาหะนำโรค และในกรณีที่มีการย้ายถิ่นที่อยู่หรือเดินทางทั้ง ภายในประเทศ และระหว่างประเทศ เป็นต้น

ข้อเสนอแนะและข้อมูล นางสาววรรณ เงินยวง, นายเอกพงษ์ ญ น่าน ,  
นายปิยพัฒน์ ทองภูเบศร์, นางคณิงจิตต์ พุ่มดอกไม้  
นายสิริวิษย์ จันทเวา,นางวิไล เครื่องคำ ผู้เขียนรายงาน