



รายงานสถานการณ์โรคไข้เลือดออก ประเทศไทย ตั้งแต่เดือนมกราคม - 25 มิถุนายน พ.ศ. 2562

สถานการณ์โรคไข้เลือดออกในประเทศไทยปี พ.ศ. 2562 (ข้อมูลจากระบบรายงานการเฝ้าระวังโรค 506 สำนักระบาดวิทยา ณ วันที่ 25 มิถุนายน พ.ศ.2562) มีรายงานผู้ป่วยโรคไข้เลือดออก(Dengue fever : DF,Dengue haemorrhagic fever:DHF,Dengue shock syndrome :DSS) สะสมรวม 35482 ราย คิดเป็นอัตราป่วย 54.23 ต่อแสนประชากร เสียชีวิต 54 ราย คิดเป็นอัตราตาย 0.08 ต่อแสนประชากร อัตราส่วนเพศชายต่อเพศหญิง 1: 0.91 กลุ่มอายุที่พบมากที่สุดเรียงตามลำดับ คือ 15-24 ปี (25.03 %) , 10-14 ปี (23.52 %) และ 7-9 ปี (12.65 %) สัญชาติเป็นไทยร้อยละ 97.4 พม่าร้อยละ 1.2 อื่นๆร้อยละ 0.7 กัมพูชา ร้อยละ 0.4 และลาวร้อยละ 0.2 อาชีพส่วนใหญ่ นักเรียนร้อยละ 53.6 รับจ้างร้อยละ 16.3 ไม่ทราบอาชีพ/ในความปกครองร้อยละ 16.1 เกษตรร้อยละ 5.7 งานบ้านร้อยละ 2.5

ตารางที่ 1 จำนวน และอัตราป่วยโรคไข้เลือดออก ปี พ.ศ. 2557 - 25 มิถุนายน พ.ศ.2562

ปี พ.ศ.	2557	2558	2559	2560	2561	2562
จำนวนป่วย	41082	144952	63931	53961	86922	35482
อัตราป่วย/แสนประชากร	63.25	222.58	97.71	81.68	131.58	54.23
จำนวนเสียชีวิต	49	148	64	71	114	54
อัตราตาย/แสนประชากร	0.08	0.23	0.10	0.11	0.17	0.08
อัตราป่วยตาย(%)	0.12	0.10	0.10	0.13	0.13	0.15

ที่มา : ระบบรายงานการเฝ้าระวังโรค 506 สำนักระบาด กรมควบคุมโรค (ข้อมูล ณ วันที่ 25 มิถุนายน 2562)
หมายเหตุ ปี 2562 ข้อมูล ณ เดือนมกราคม - 25 มิถุนายน 2562

ตารางที่ 2 อัตราป่วยสะสมของโรคไข้เลือดออก ตั้งแต่เดือนมกราคม - 25 มิถุนายน พ.ศ.2562
จำแนกตามเขตสุขภาพ โดยเรียงตามอัตราป่วยสูงสุด

ลำดับ	เขตสุขภาพ	จำนวนป่วย (ราย)	ผู้ป่วยตาย (ราย)	อัตราป่วย (ต่อประชากรแสนคน)	อัตราตาย (ต่อประชากรแสนคน)	อัตราป่วยตาย (ร้อยละ)
1	10	4647	13	100.91	0.28	0.28
2	9	5307	2	78.5	0.03	0.04
3	6	4238	7	70.39	0.12	0.17
4	12	2937	2	59.58	0.04	0.07
5	11	2617	8	58.93	0.18	0.31
6	5	3037	8	57.35	0.15	0.26
7	7	2465	3	48.71	0.06	0.12
8	2	1486	1	41.78	0.03	0.07
9	8	2215	4	39.97	0.07	0.18
10	3	1167	1	38.92	0.03	0.09
11	4	1981	2	37.36	0.04	0.1
12	13	2003	2	35.24	0.04	0.1
13	1	1407	1	23.99	0.02	0.07

ที่มา : ระบบรายงานการเฝ้าระวังโรค 506 สำนักระบาด กรมควบคุมโรค (ข้อมูล ณ วันที่ 25 มิถุนายน 2562)



สำนักงานป้องกันควบคุมโรคที่ 5 จังหวัดราชบุรี

The office of Disease Prevention and Control 5 Ratchaburi

กลุ่มระบาดวิทยาและตอบโต้ภาวะฉุกเฉินทางด้านสาธารณสุข

โทร. 0-323-37120 , 0-323-10761

ตารางที่ 3 อัตราป่วยสะสมของโรคไข้เลือดออก ตั้งแต่เดือนมกราคม - 25 มิถุนายน พ.ศ.2562 โดยเรียงตามอัตราป่วยสูงสุด พบจังหวัดที่มีอัตราป่วยสูงสุด 10 อันดับแรก ดังนี้

ลำดับ	จังหวัด	จำนวนป่วย (ราย)	ผู้ป่วยตาย (ราย)	อัตราป่วย (ต่อประชากร แสนคน)	อัตราตาย (ต่อประชากร แสนคน)	อัตราป่วยตาย (ร้อยละ)
1	ตราด	459	0	199.96	0	0
2	อุบลราชธานี	2756	9	147.67	0.48	0.33
3	นครราชสีมา	2928	1	111.11	0.04	0.03
4	สมุทรสาคร	563	1	100.07	0.18	0.18
5	บึงกาฬ	403	2	95.42	0.47	0.5
6	จันทบุรี	484	0	90.73	0	0
7	ยะลา	468	0	89.18	0	0
8	นครศรีธรรมราช	1367	5	87.86	0.32	0.37
9	ระยอง	608	0	86.15	0	0
10	มุกดาหาร	297	0	84.83	0	0

ที่มา : ระบบรายงานการเฝ้าระวังโรค 506 สำนักระบาด กรมควบคุมโรค (ข้อมูล ณ วันที่ 25 มิถุนายน 2562)

รายงานสถานการณ์โรคไข้เลือดออก เขตสุขภาพที่ 5 ตั้งแต่เดือนมกราคม - 25 มิถุนายน พ.ศ.2562

สำนักงานป้องกันควบคุมโรคที่ 5 จังหวัดราชบุรี (ข้อมูลจากระบบรายงานการเฝ้าระวังโรค 506 สำนักงานป้องกันควบคุมโรคที่ 5 จังหวัดราชบุรี ณ วันที่ 25 มิถุนายน พ.ศ.2562) ได้รับรายงานจำนวนทั้งสิ้น จำนวนทั้งสิ้น 3037 ราย คิดเป็นอัตราป่วย 57.35 ต่อประชากรแสนคน มีรายงานผู้เสียชีวิต 8 ราย อัตราตายต่อประชากรแสนคนเท่ากับ 0.15 อัตราผู้ป่วยตายเท่ากับร้อยละ 0.26 พบผู้ป่วยเพศชายมากกว่าเพศหญิง โดยพบเพศชาย 1656 ราย เพศหญิง 1381 ราย อัตราส่วนเพศหญิง ต่อ เพศชาย เท่ากับ 1:1.20 กลุ่มอายุที่พบสูงสุดคือกลุ่มอายุ 10 - 14 ปี อัตราป่วยต่อประชากรแสนคนเท่ากับ 199.74 ราย รองลงมาคือกลุ่มอายุ 5 - 9 ปี(151.49) ,15 - 24 ปี(108.3) ,0 - 4 ปี(70.82) และ 25 - 34 ปี(55.5) อาชีพที่พบผู้ป่วยสูงสุดคือนักเรียนร้อยละ 49.23 รองลงมาคืออาชีพรับจ้าง(25.81) ,อาชีพเด็กในปกครอง(11.92) ,อาชีพงานบ้าน(2.86) และอาชีพเกษตรกร(2.86) พบผู้ป่วยสูงสุดในเดือนมกราคม 944 ราย กุมภาพันธ์ 661 ราย มีนาคม 630 ราย เมษายน 289 ราย พฤษภาคม 285 ราย และ มิถุนายน 228 ราย

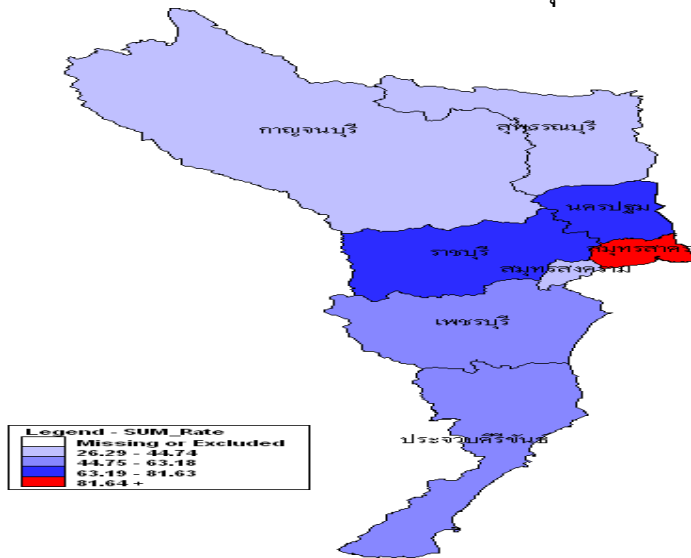
ตารางที่ 4 จำนวน และอัตราป่วยโรคไข้เลือดออก จำแนกรายปี เขตสุขภาพที่ 5 พ.ศ. 2557 - 25 มิถุนายน พ.ศ.2562

ปี พ.ศ.	2557	2558	2559	2560	2561	2562
จำนวนป่วย	4093	16442	3000	4892	10370	3037
อัตราป่วย/แสนประชากร	79.51	319.41	57.59	93.90	196.93	57.35
จำนวนเสียชีวิต	8	24	6	7	13	8
อัตราตาย/แสนประชากร	0.23	0.70	0.12	0.20	0.25	0.15
อัตราป่วยตาย(%)	0.20	0.15	0.20	0.14	0.13	0.26

ที่มา : ระบบรายงานการเฝ้าระวังโรค 506 สำนักงานป้องกันควบคุมโรคที่ 5 จังหวัดราชบุรี (ข้อมูล ณ วันที่ 25 มิถุนายน 2562)

หมายเหตุ ปี 2562 ข้อมูล ณ เดือนมกราคม - 25 มิถุนายน 2562

รูปที่ 1 แสดงอัตราป่วยต่อแสนประชากรโรคไข้เลือดออก จำแนกรายจังหวัด เขตสุขภาพที่ 5 ตั้งแต่เดือนมกราคม - 25 มิถุนายน พ.ศ.2562



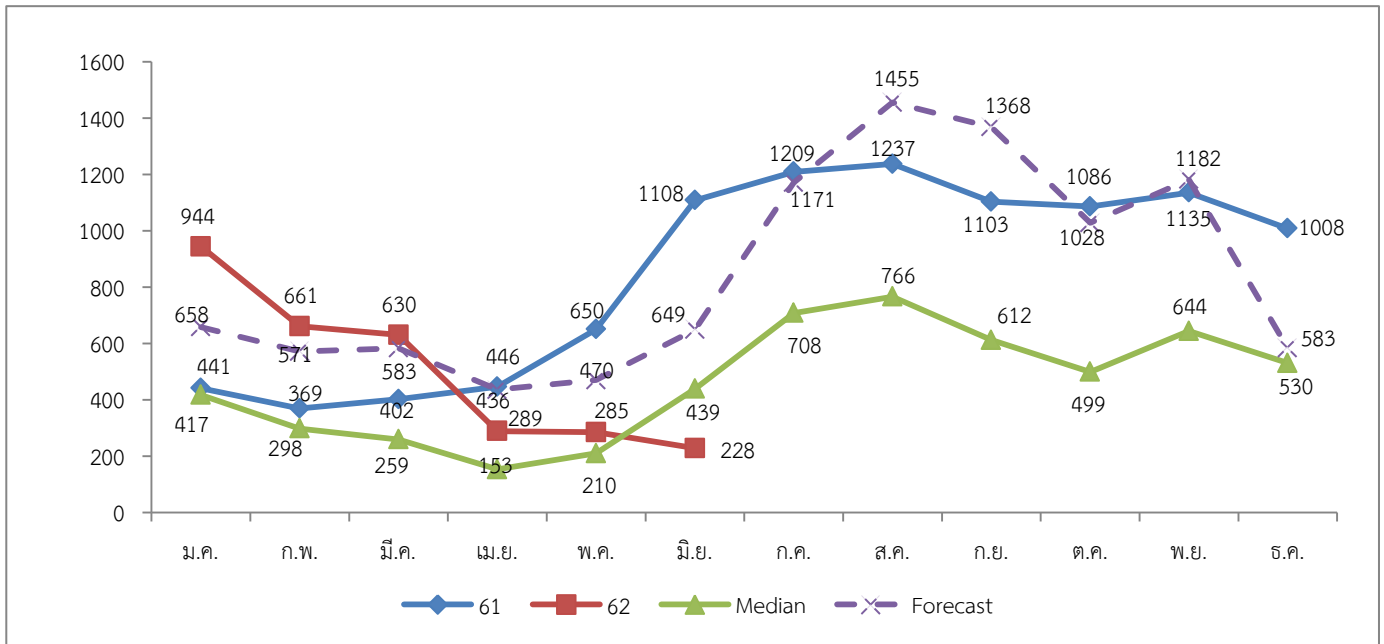
จังหวัดที่มีอัตราป่วยต่อประชากรแสนคนสูงสุดคือจังหวัดสมุทรสาคร อัตราป่วยเท่ากับ 100.07 ต่อประชากรแสนคน รองลงมาคือจังหวัดนครปฐม, จังหวัดราชบุรี, จังหวัดเพชรบุรี, จังหวัดประจวบคีรีขันธ์, จังหวัดสุพรรณบุรี, จังหวัดกาญจนบุรี และจังหวัดสมุทรสงคราม อัตราป่วยเท่ากับ 81.59 ,72.92 ,60.64 ,47.25 ,30.34 ,27.18 และ 26.29 ต่อประชากรแสนคน ตามลำดับ

ตารางที่ 5 อัตราป่วยสะสมของโรคไข้เลือดออก เขตสุขภาพที่ 5 ตั้งแต่เดือนมกราคม - 25 มิถุนายน พ.ศ.2562 จำแนกตามรายจังหวัด โดยเรียงตามอัตราป่วยสูงที่สุด ดังตาราง

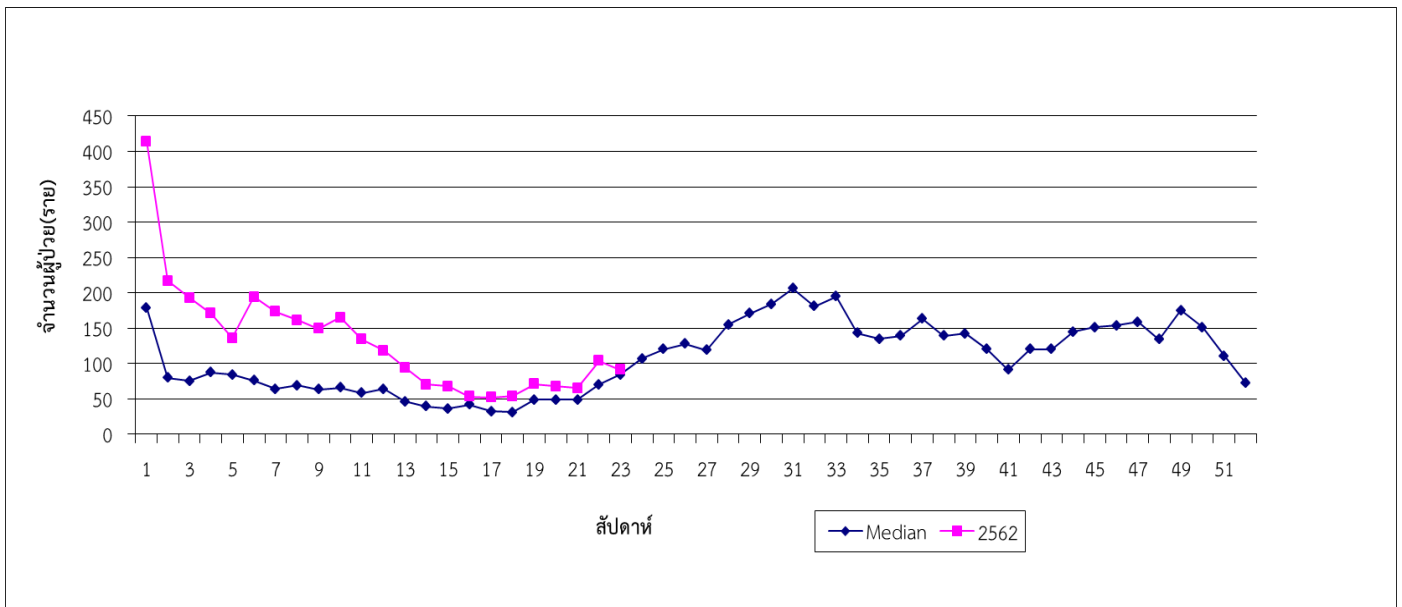
ลำดับ	จังหวัด	จำนวนป่วย (ราย)	ผู้ป่วยตาย (ราย)	อัตราป่วย (ต่อประชากรแสนคน)	อัตราตาย (ต่อประชากรแสนคน)	อัตราป่วยตาย (ร้อยละ)
1	สมุทรสาคร	563	1	100.07	0.18	0.18
2	นครปฐม	741	0	81.59	0.00	0.00
3	ราชบุรี	635	4	72.92	0.46	0.63
4	เพชรบุรี	292	1	60.64	0.21	0.34
5	ประจวบคีรีขันธ์	256	1	47.25	0.18	0.39
6	สุพรรณบุรี	258	1	30.34	0.12	0.39
7	กาญจนบุรี	241	0	27.18	0.00	0.00
8	สมุทรสงคราม	51	0	26.29	0.00	0.00

ที่มา : ระบบรายงานการเฝ้าระวังโรค 506 สำนักงานป้องกันควบคุมโรคที่ 5 จังหวัดราชบุรี (ข้อมูล ณ วันที่ 25 มิถุนายน 2562)

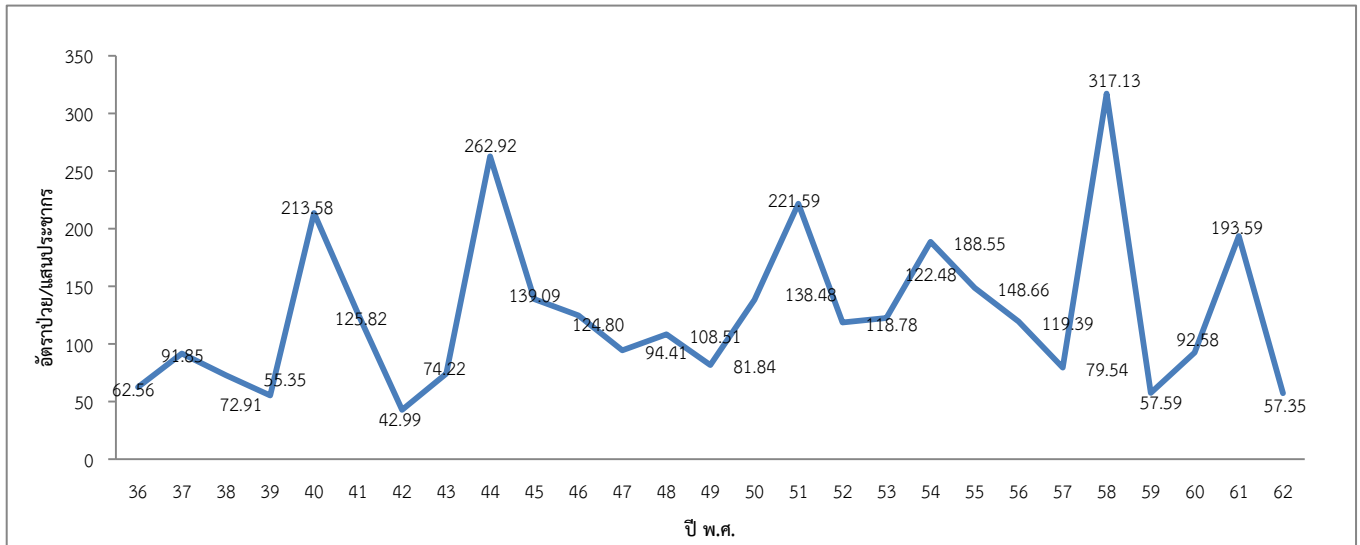
รูปที่ 2 จำนวนผู้ป่วยโรคไข้เลือดออก จำแนกรายเดือน เขตสุขภาพที่ 5 ปี 2562 , 2561 และพยากรณ์โรค
เปรียบเทียบค่ามัธยฐาน 5 ปี (2557-2561)



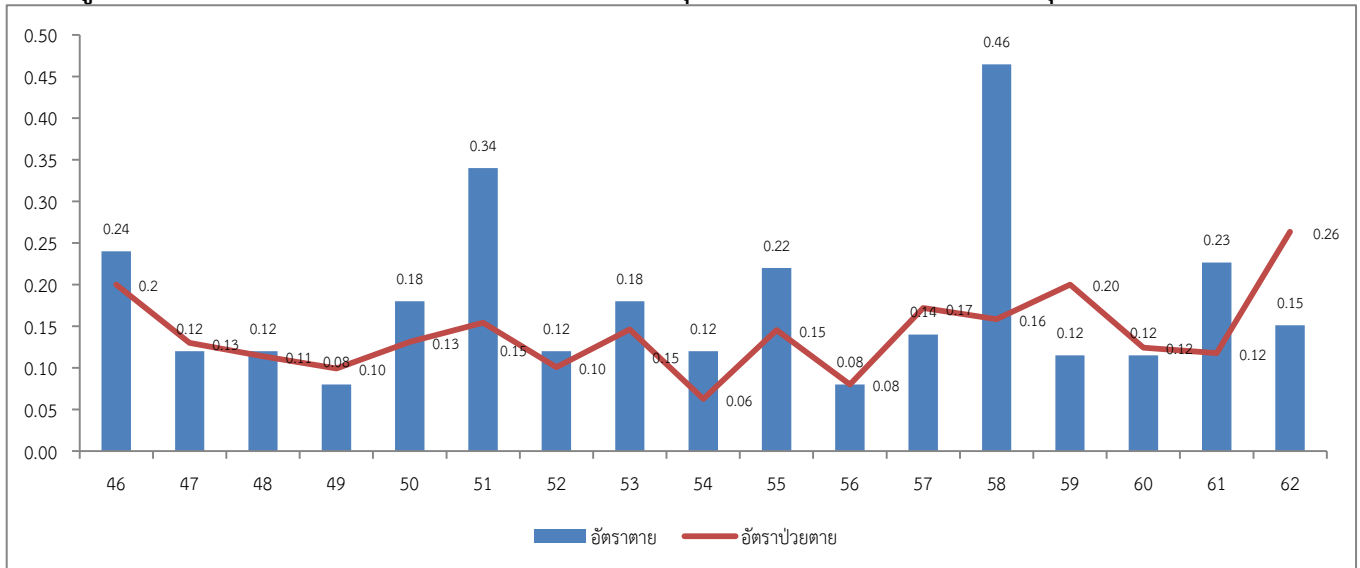
รูปที่ 3 จำนวนผู้ป่วยโรคไข้เลือดออก จำแนกรายสัปดาห์ เขตสุขภาพที่ 5 ปี 2562
เปรียบเทียบค่ามัธยฐาน 5 ปี (2557-2561)



รูปที่ 4 อัตราป่วยโรคไข้เลือดออก จำแนกรายปี เขตสุขภาพที่ 5 ตั้งแต่ ปี 2536 - 25 มิถุนายน พ.ศ.2562



รูปที่ 5 อัตราป่วยตายโรคไข้เลือดออก จำแนกรายปี เขตสุขภาพที่ 5 ตั้งแต่ ปี 2546 -25 มิถุนายน พ.ศ.2562



ตารางที่ 6 แสดงสรุปผลเฝ้าระวังระบาดวิทยาเดงกีซีโรทัยป์ เขตสุขภาพที่ 5 จำแนกรายจังหวัด ปี พ.ศ.2560 - 2562

จังหวัด	ส่งตรวจปี 2560	ส่งตรวจปี 2561	Den-1			Den-2			Den-3			Den-4		
			2560	2561	2562	2560	2561	2562	2560	2561	2562	2560	2561	2562
ราชบุรี	7	25	0	7	1	0	3	2	1	0	0	1	2	0
กาญจนบุรี	37	0	6	0	0	4	0	0	0	0	0	0	0	0
สุพรรณบุรี	97	72	24	19	0	3	8	0	7	2	0	7	4	0
นครปฐม	10	0	0	0	0	1	0	0	0	0	0	0	0	0
สมุทรสาคร	0	0	0	0	1	0	0	0	0	0	0	0	0	0
สมุทรสงคราม	0	0	0	0	0	0	0	0	0	0	0	0	0	0
เพชรบุรี	132	0	26	0	0	11	0	1	3	0	0	13	0	0
ประจวบคีรีขันธ์	31	0	0	0	0	15	0	1	2	0	0	0	0	0
รวม	314	97	56	26	2	34	11	4	13	2	0	21	6	0

แหล่งข้อมูล : ศูนย์วิทยาศาสตร์การแพทย์ที่ 5 สมุทรสงคราม, สำนักโรคติดต่ออุบัติใหม่ กรมควบคุมโรค

หมายเหตุ : ปี 2562 คือผลการตรวจ Dengue serotype ผู้ป่วยเสียชีวิตด้วยโรคไข้เลือดออก (ข้อมูล ณ วันที่ 25 มิถุนายน 2562)



สำนักงานป้องกันควบคุมโรคที่ 5 จังหวัดราชบุรี

The office of Disease Prevention and Control 5 Ratchaburi

กรมควบคุมโรค

Department of Disease Control

กลุ่มระบาดวิทยาและตอบโต้ภาวะฉุกเฉินทางด้านสาธารณสุข

โทร. 0-323-37120 , 0-323-10761

ข้อมูลพื้นที่เสี่ยงต่อการระบาดพบว่า ตั้งแต่ สัปดาห์ที่ 19 - 22 ปี 2562 พบว่า อำเภอที่มีสถานะสีแดง จำนวน 21 อำเภอ ร้อยละ 33.87 สีเหลือง 9 อำเภอ ร้อยละ 14.51 และสีเขียว 32 อำเภอ ร้อยละ 51.61 พื้นที่ควรมีติดตามสถานการณ์ และประเมินผลในตำบลที่เสี่ยง โดยมีการรายงานผู้ป่วยต่อเนื่อง 4 สัปดาห์ล่าสุด ตารางที่ 7 แสดงจำนวนผู้ป่วยด้วยโรคไข้เลือดออก จำแนกตามอำเภอเสี่ยง เขตสุขภาพที่ 5 ตั้งแต่ สัปดาห์ที่ 19 - 22 ปี พ.ศ. 2562

จังหวัด	อำเภอ	จำนวนผู้ป่วย สัปดาห์ 19 - 22	มัธยฐาน 5 ปี	พื้นที่
กาญจนบุรี	เมืองกาญจนบุรี	0	4	ปกติ
กาญจนบุรี	ไทรโยค	2	1	ระบาด
กาญจนบุรี	บ่อพลอย	0	2	ปกติ
กาญจนบุรี	ศรีสวัสดิ์	0	1	ปกติ
กาญจนบุรี	ท่ามะกา	3	4	ปกติ
กาญจนบุรี	ท่าม่วง	0	1	ปกติ
กาญจนบุรี	ทองผาภูมิ	5	1	ระบาด
กาญจนบุรี	สังขละบุรี	1	4	ปกติ
กาญจนบุรี	พนมทวน	0	0	ปกติ
กาญจนบุรี	เลาขวัญ	1	1	เสี่ยง
กาญจนบุรี	ด่านมะขามเตี้ย	0	0	ปกติ
กาญจนบุรี	หนองปรือ	0	0	ปกติ
กาญจนบุรี	ห้วยกระเจา	0	0	ปกติ
นครปฐม	เมืองนครปฐม	9	10	ปกติ
นครปฐม	กำแพงแสน	3	2	ระบาด
นครปฐม	นครชัยศรี	4	11	ปกติ
นครปฐม	ดอนตูม	2	2	เสี่ยง
นครปฐม	บางเลน	8	4	ระบาด
นครปฐม	สามพราน	3	6	ปกติ
นครปฐม	พุทธมณฑล	4	2	ระบาด
ราชบุรี	เมืองราชบุรี	3	3	เสี่ยง
ราชบุรี	จอมบึง	0	2	ปกติ
ราชบุรี	สวนผึ้ง	0	3	ปกติ
ราชบุรี	ดำเนินสะดวก	3	1	ระบาด
ราชบุรี	บ้านโป่ง	10	10	เสี่ยง
ราชบุรี	บางแพ	2	8	ปกติ
ราชบุรี	โพธาราม	7	2	ระบาด
ราชบุรี	ปากท่อ	0	2	ปกติ
ราชบุรี	วัดเพลง	0	0	ปกติ
ราชบุรี	บ้านคา	11	1	ระบาด



สำนักงานป้องกันควบคุมโรคที่ 5 จังหวัดราชบุรี

The office of Disease Prevention and Control 5 Ratchaburi

กรมควบคุมโรค

Department of Disease Control

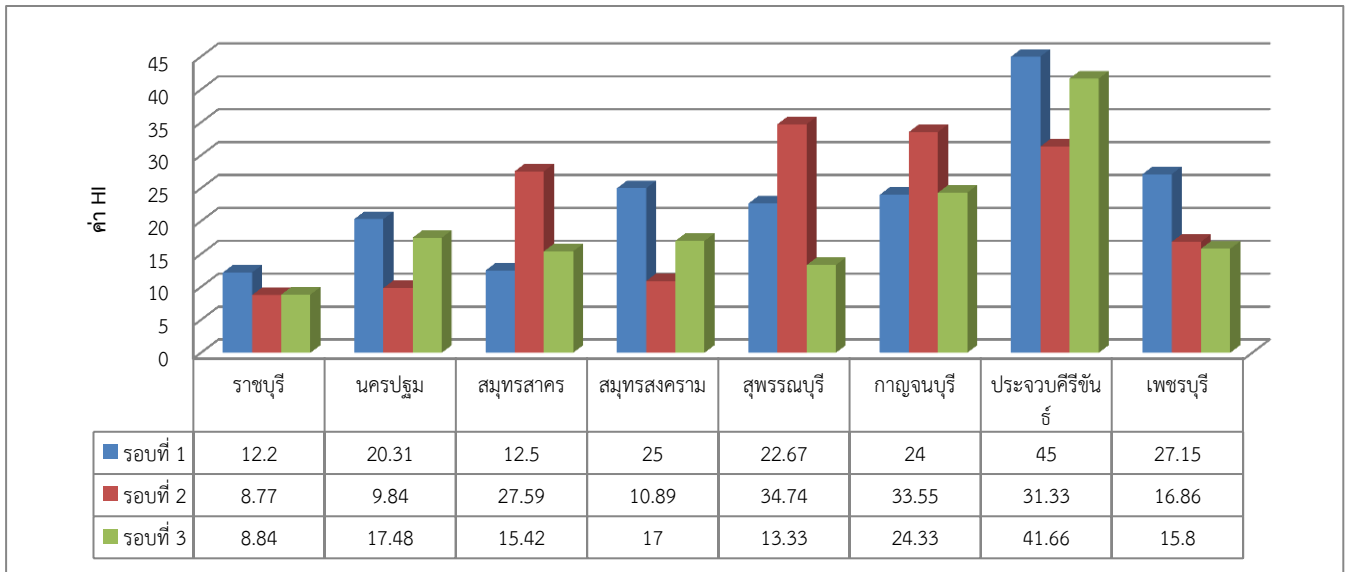
กลุ่มระบาดวิทยาและตอบโต้ภาวะฉุกเฉินทางด้านสาธารณสุข

โทร. 0-323-37120 , 0-323-10761

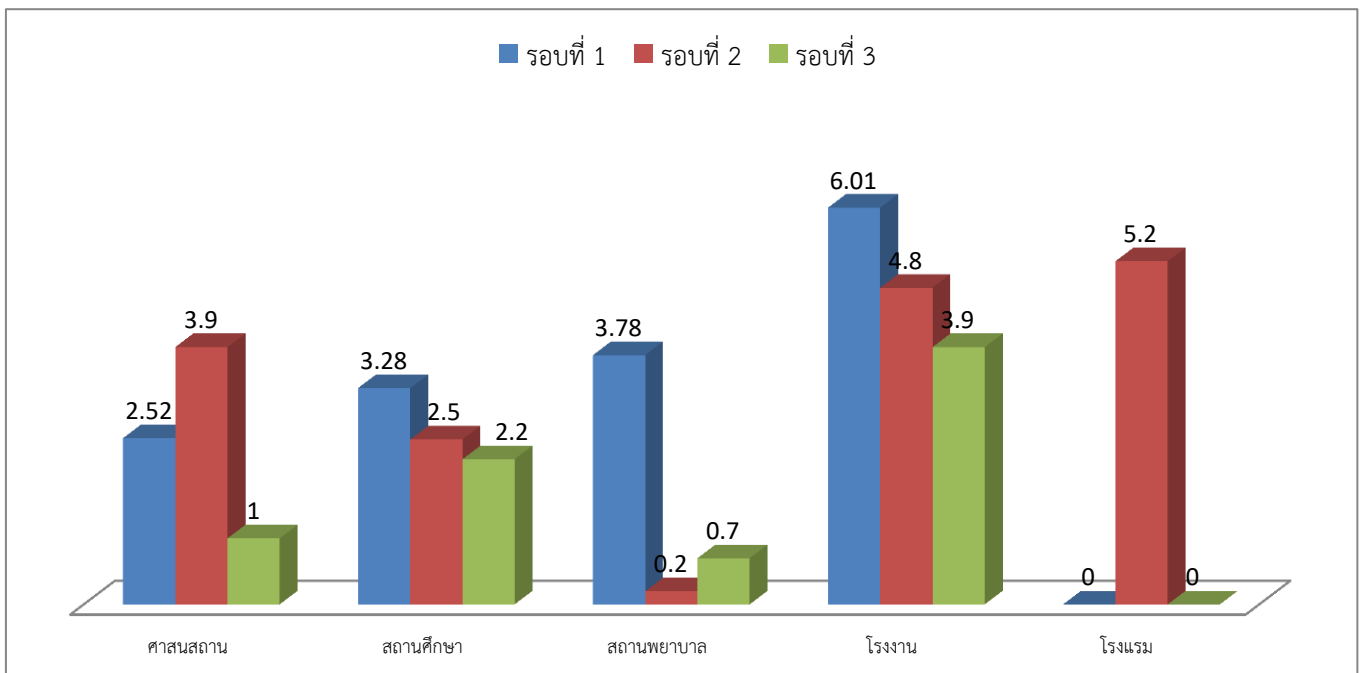
จังหวัด	อำเภอ	จำนวนผู้ป่วย สัปดาห์ 19 - 22	มัธยฐาน 5 ปี	พื้นที่
สุพรรณบุรี	เมืองสุพรรณบุรี	7	10	ปกติ
สุพรรณบุรี	เดิมบางนางบวช	2	0	เสี่ยง
สุพรรณบุรี	ด่านช้าง	6	1	ระบาด
สุพรรณบุรี	บางปลาม้า	3	2	ระบาด
สุพรรณบุรี	ศรีประจันต์	0	5	ปกติ
สุพรรณบุรี	ดอนเจดีย์	2	0	เสี่ยง
สุพรรณบุรี	สองพี่น้อง	5	9	ปกติ
สุพรรณบุรี	สามชุก	1	0	เสี่ยง
สุพรรณบุรี	อู่ทอง	0	6	ปกติ
สุพรรณบุรี	หนองหญ้าไซ	0	2	ปกติ
สมุทรสงคราม	เมืองสมุทรสงคราม	3	11	ปกติ
สมุทรสงคราม	บางคนที	0	2	ปกติ
สมุทรสงคราม	อัมพวา	1	1	เสี่ยง
สมุทรสาคร	เมืองสมุทรสาคร	12	25	ปกติ
สมุทรสาคร	กระทุ่มแบน	15	1	ระบาด
สมุทรสาคร	บ้านแพ้ว	4	5	ปกติ
เพชรบุรี	เมืองเพชรบุรี	7	12	ปกติ
เพชรบุรี	เขาย้อย	1	1	เสี่ยง
เพชรบุรี	หนองหญ้าปล้อง	0	1	ปกติ
เพชรบุรี	ชะอำ	4	7	ปกติ
เพชรบุรี	ท่ายาง	2	7	ปกติ
เพชรบุรี	บ้านลาด	6	11	ปกติ
เพชรบุรี	บ้านแหลม	4	3	ระบาด
เพชรบุรี	แก่งกระจาน	4	3	ระบาด
ประจวบคีรีขันธ์	เมืองประจวบคีรีขันธ์	5	1	ระบาด
ประจวบคีรีขันธ์	กุยบุรี	3	2	ระบาด
ประจวบคีรีขันธ์	ทับสะแก	6	3	ระบาด
ประจวบคีรีขันธ์	บางสะพาน	7	1	ระบาด
ประจวบคีรีขันธ์	บางสะพานน้อย	5	0	ระบาด
ประจวบคีรีขันธ์	ปราณบุรี	19	1	ระบาด
ประจวบคีรีขันธ์	หัวหิน	23	9	ระบาด
ประจวบคีรีขันธ์	สามร้อยยอด	4	2	ระบาด

หมายเหตุ : สีแดง คือ จำนวนผู้ป่วยสูงกว่าค่ามัธยฐาน สีเหลือง คือ จำนวนผู้ป่วยเท่ากับค่ามัธยฐาน สีเขียว คือ จำนวนผู้ป่วยน้อยกว่าค่ามัธยฐาน
ที่มา : กลุ่มโรคติดต่อทางเดินหายใจ สำนักโรคติดต่อทางเดินหายใจ

ผลการประเมินค่าดัชนีลูกน้ำยุงลาย(HI) รายจังหวัด เขตสุขภาพที่ 5 รอบที่ 1 ตค.-ธค 61, รอบที่ 2 มค.-มีค.62,รอบที่ 3 เมย.-มิย.62



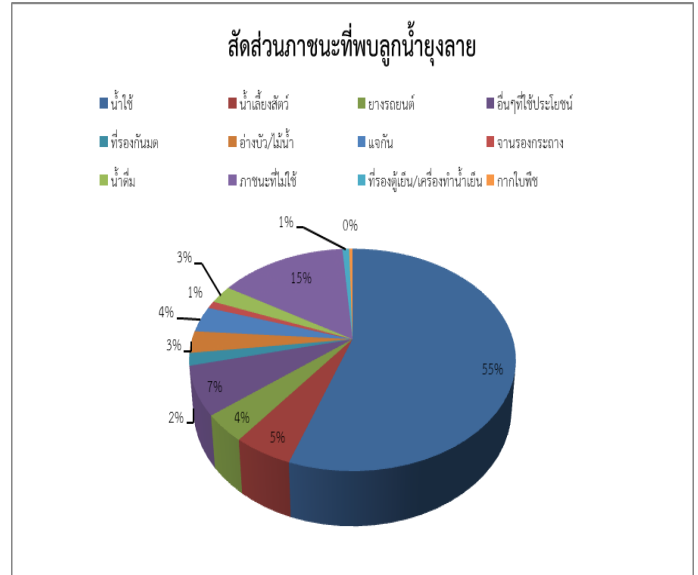
ผลการประเมินค่าดัชนีลูกน้ำยุงลาย(CI) เขตสุขภาพที่ 5 1 ตค.-ธค 61, รอบที่ 2 มค.-มีค.62 ,รอบที่ 3 เมย.-มิย.62



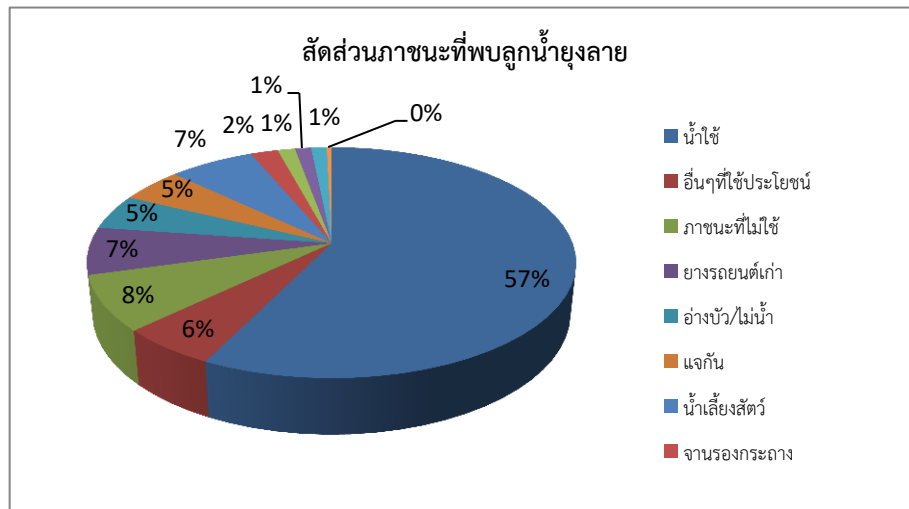
สัดส่วนชนิดภาชนะที่พบลูกน้ำยุงลาย(HI) เขตสุขภาพที่ 5 รอบที่ 1 (พฤศจิกายน - ธันวาคม 2561)



สัดส่วนชนิดภาชนะที่พบลูกน้ำยุงลาย(HI) เขตสุขภาพที่ 5 รอบที่ 2 (มกราคม - มีนาคม 2562)



สัดส่วนชนิดภาชนะที่พบลูกน้ำยุงลาย(HI) เขตสุขภาพที่ 5 รอบที่ 3 เม.ย. - มิ.ย. 62



ที่มา : ศูนย์ควบคุมโรคติดต่อฯ โดยแมลง 5.1 - 5.4
สำนักงานป้องกันควบคุมโรคที่ 5 จังหวัดราชบุรี
ณ วันที่ 26 มิถุนายน 2562



ขั้นตอนและมาตรฐานแนวทางการดำเนินงานสำรวจลูกน้ำ

ในการดำเนินการสุ่มสำรวจลูกน้ำยุงลายในชุมชน เขตเทศบาลเมือง/ตำบล โรงพยาบาล วัด โรงเรียน/ศูนย์พัฒนาเด็กเล็ก โรงงาน โรงแรม/รีสอร์ต เจ้าหน้าที่ได้ดำเนินการควบคุมและป้องกันการเกิดโรคใช้เลือดออกด้วยวิธีลดและทำลายแหล่งเพาะพันธุ์ยุงพาหะนำโรค โดยใส่ทรายกำจัดลูกน้ำในภาชนะ ชังน้ำที่พบลูกน้ำยุงลายและภาชนะที่เสี่ยงต่อการเกิดลูกน้ำยุงลาย ในกรณีภาชนะที่ไม่ได้ใช้ประโยชน์ทั้งที่พบและไม่พบลูกน้ำยุงลายได้หน้าทิ้งหรือคว่ำภาชนะพร้อมทั้งให้ความรู้ในการป้องกันควบคุมพาหะนำโรคใช้เลือดออกในทุกพื้นที่ที่ทำการสำรวจ

ข้อเสนอแนะแนวทางการควบคุมลูกน้ำยุงลาย

การป้องกันการเกิดโรคใช้เลือดออก จะต้องใช้หลายๆ วิธีแบบผสมผสาน การป้องกันไม่ให้บ้านเป็นแหล่งเพาะพันธุ์ยุงลายพาหะนำโรค ถือเป็นมาตรการที่สำคัญ ควรเน้นให้ประชาชนดูแลเรื่องสิ่งแวดล้อมภายในบ้านนอกบ้านของตนเองรวมทั้งภาชนะที่ไม่ใช้งานรอบบริเวณบ้าน ต้องดำเนินการทำลายหรือจัดให้เป็นระเบียบอย่าให้มีน้ำขัง เพื่อป้องกันไม่ให้บ้านเป็นแหล่งเพาะพันธุ์ของยุงลาย ทั้งนี้การกำจัดลูกน้ำหรือยุงลายตัวเต็มวัย ควรดำเนินการอย่างต่อเนื่องและสม่ำเสมอด้วยมาตรการ 5 ป 1 ข และ มาตรการ 3 เก็บ 3 โรค ดังนี้

- ปิด ทำการปิดฝาภาชนะกักเก็บน้ำเพื่อป้องกันไม่ให้ยุงวางไข่
- เปลี่ยน เปลี่ยนน้ำทุก 5 - 7 วัน
- ปล่อย ปล่อยปลาในลูกน้ำภาชนะที่มีน้ำขัง เช่นอ่างบัว ควรมีการปล่อยปลาหางนกยูงเพื่อกำจัดลูกน้ำ
- ปรับปรุง ปรับปรุงบ้านเรือนสภาพแวดล้อมให้สะอาด
- ปฏิบัติ ปฏิบัติเป็นประจำจนเป็นนิสัย
- ชัดไขยุง ชัดขอบภาชนะที่มีน้ำขังเพื่อทำลายไขยุงลาย
- เก็บบ้าน ให้ปลอดโปร่งไม่ให้ยุงลายเกาะพัก
- เก็บขยะ เศษภาชนะไม่ให้เป็นแหล่งเพาะพันธุ์ของยุงลาย
- เก็บน้ำ ปิดให้มิดชิดหรือเปลี่ยนถ่ายน้ำทุกสัปดาห์ไม่ให้ยุงลายวางไข่

เน้นมาตรการ 5 ป 1 ข และมาตรการ 3 เก็บ 3 โรค ในสถานที่ 6 ร ซึ่งเป็นแหล่งเสี่ยงสูงต่อการได้รับเชื้อใช้เลือดออก ดังนี้

1. โรงเรือน หมายถึง บ้าน หอพัก ที่อยู่อาศัย รวมทั้งหน่วยงานทั้งภาครัฐและเอกชน
2. โรงเรียน หมายถึง สถาบันการศึกษาทุกระดับ ทั้งภาครัฐและเอกชน
3. โรงพยาบาล หมายถึง สถานบริการสาธารณสุขทุกระดับ ทั้งภาครัฐและเอกชน
4. โรงงาน หมายถึง สถานประกอบการ ทั้งภาครัฐวิสาหกิจและเอกชน
5. โรงธรรม หมายถึง วัดหรือสถานประกอบพิธีทางศาสนา
6. โรงแรม หมายถึง ที่พักชั่วคราวสำหรับคนเดินทางซึ่งต้องเสียค่าพักแรมด้วย

โดยดำเนินการไปพร้อม ๆ กับมาตรการ 5 ส. เพื่อเพิ่มประสิทธิภาพในการป้องกันโรคที่เกิดจากยุง โดยทำทุกวันศุกร์ ในที่ทำงานและกลับไปทำที่บ้าน ในวันหยุดเสาร์-อาทิตย์



การประเมินความเสี่ยง

1. เขตสุขภาพที่ 5 และจังหวัดในเขต ติด 1 ใน 10 ของประเทศ และเป็นรูปแบบการระบาดเป็นการติดต่อกันในบ้านและหมู่บ้านเดียวกัน
2. จากการส่งตรวจ Serotype ไรโซไวรัสเลือดออกเสียชีวิตจำนวน 8 ราย พบเชื้อ Den1 จำนวน 2 ราย (รายที่ 2 จังหวัดราชบุรี และจังหวัดสมุทรสาคร) Den 2 จำนวน 4 ราย (จังหวัดประจวบคีรีขันธ์ จังหวัดเพชรบุรี และรายที่ 3 และ 4 จังหวัดราชบุรี) และไม่ส่งตรวจ Serotype จำนวน 2 ราย (จังหวัดสุพรรณบุรี , รายที่ 1 จังหวัดราชบุรี)
3. ปี 2562 จากรายงาน 506 พบผู้ป่วยเสียชีวิตโรคไขเลือดออกจำนวน 8 ราย คือจังหวัดเพชรบุรี สุพรรณบุรี สมุทรสาคร และประจวบคีรีขันธ์ จังหวัดละ 1 ราย และราชบุรี 4 ราย สาเหตุการเสียชีวิตเนื่องจากมีภาวะช็อค รวมถึงมีโรคประจำตัว เช่น ภาวะน้ำหนักเกิน โรคความดันโลหิตสูง , หัวใจขาดเลือด ปัจจัยเสี่ยงยังพบว่าดัชนีลูกน้ำยุงลาย HI ในกลุ่มบ้านบ้านผู้เสียชีวิตมีค่าสูงเกินเกณฑ์ที่กำหนด (HI น้อยกว่าเท่ากับ 10) และผู้ป่วยอาศัยอยู่ในชุมชนที่มีผู้ป่วยด้วยโรคไขเลือดออก
4. กลุ่มอายุเสี่ยงในช่วง 10 - 14 ปี กลุ่มอาชีพที่เสี่ยงคือนักเรียน และพบผู้ป่วยในกลุ่มเด็กเล็ก และผู้ใหญ่มีแนวโน้มมากขึ้น
5. ข้อมูลพื้นที่เสี่ยงต่อการระบาดพบว่า ตั้งแต่ สัปดาห์ที่ 19 - 22 ปี 2562 พบว่า อำเภอที่มีสถานะสีแดงจำนวน 21 อำเภอ ร้อยละ 33.87 สีเหลือง 9 อำเภอ ร้อยละ 14.51 และสีเขียว 32 อำเภอ ร้อยละ 51.61 พื้นที่ควรติดตามสถานการณ์ และประเมินผลในตำบลที่เสี่ยง โดยมีการรายงานผู้ป่วยต่อเนื่อง 4 สัปดาห์ล่าสุด

กิตติกรรมประกาศ

ขอขอบพระคุณ

- ❖ นพ.ปานเนตร ปางพุฒิพงศ์ ผู้ตรวจราชการ เขตสุขภาพที่ 5 สนับสนุนและข้อเสนอแนะที่เป็นประโยชน์
- ❖ นพ.กิตติ กรรภิรมย์ สาธารณสุขนิเทศก์ เขตสุขภาพที่ 5 สนับสนุนและข้อเสนอแนะที่เป็นประโยชน์
- ❖ นพ.สมาน พุตระกูล ผู้อำนวยการสำนักงานป้องกันควบคุมโรคที่ 5 จังหวัดราชบุรี สนับสนุนและข้อเสนอแนะที่เป็นประโยชน์
- ❖ น.พ.พราน ไพโรสุวรรณ รองผู้อำนวยการสำนักงานป้องกันควบคุมโรคที่ 5 จังหวัดราชบุรี สนับสนุนและข้อเสนอแนะที่เป็นประโยชน์
- ❖ นายกี โพธิ์เงิน รักษาการหัวหน้ากลุ่มระบาดวิทยาและตอบโต้ภาวะฉุกเฉินทางด้านสาธารณสุข สำนักงานป้องกันควบคุมโรคที่ 5 จังหวัดราชบุรี สนับสนุนและข้อเสนอแนะที่เป็นประโยชน์
- ❖ นายสิริวิชัย จันทเวา กลุ่มสื่อสารความเสี่ยงและพฤติกรรมสุขภาพ สำนักงานป้องกันควบคุมโรคที่ 5 จังหวัดราชบุรี และศูนย์ควบคุมโรคติดต่อฯ โดยแมลงจังหวัดราชบุรี กาญจนบุรี เพชรบุรี ประจวบคีรีขันธ์ สนับสนุนข้อมูลการสำรวจลูกน้ำยุงลาย